

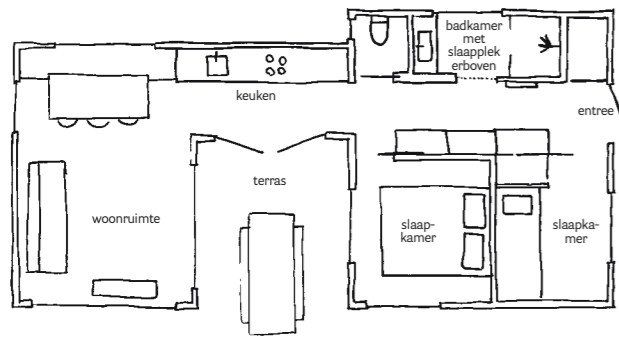
Eén met de natuur

Coenraad en Stefanie bouwden een eigen vakantiehuis op hun lievelingseiland Terschelling. Een waar mini-paradijs waar ze samen met hun vier kinderen het liefst elke zomer doorbrengen.

STYLING BREGJE NIX | FOTOGRAFIE TIJTSKE VAN LEEUWEN | TEKST FLOOR ROELVINK

Buitenkachel, tafel en bank van Weltevreë.
De draadmand naast de kachel is een oude Zweedse vissersmand, die te koop is bij Depot Rotterdam. Dienblad en karaf op tafel van Marimekko, fles van Dille & Kamille. Oude boei gekocht langs de kant van de weg, net als de oude fles. Kussen van Manon Garritsen.





Als Coenraad en zijn gezin vanaf de boot vuurtoren Brandaris in zicht krijgen, hebben ze meteen een vakantiegevoel. Hier zijn Coenraad en Stefanie ruim twaalf jaar geleden getrouwd en gaven ze een groot huwelijksfeest. Terschelling heeft een speciaal plekje in hun hart en sinds ongeveer één jaar zijn ze de trotse eigenaars van een vakantiehuis dat Coenraad zelf heeft ontworpen. Coenraad: 'Dit vakantiehuis heeft een optimale indeling en is voorzien van alle gemakken die we ons maar kunnen wensen. Mijn dochters hebben in de afgelopen jaren veel vriendjes en vriendinnetjes op het eiland gekregen en zeggen steeds vaker dat ze in de zomer net zo lief naar Terschelling gaan als naar het buitenland. Op het eiland komen we allemaal tot rust en bestaan onze dagen uit fietsen, wandelen, krabben vangen en zwemmen. Als er een paar visjes op de grill in de buitenkachel van Weltevree liggen die we 's middags aan zee hebben gevangen, ervaar ik een ultiem geluksgevoel.'

Net een loft

De gemeente geeft een vergunning af voor een vakantiehuis van 45 m² met een maximale hoogte van 3,35 meter en Coenraad ontwerpt binnen die kaders een compacte woning met een open en duurzaam karakter, die weinig onderhoud nodig heeft. Het huis wordt op het vasteland gebouwd en gaat daarna op de boot, waarna het binnen een dag wordt aangesloten op de elektriciteitskabels, waterleidingen en afvoer. Hoewel Terschelling een plek is waar een van de meeste zonuren van het land worden gemeten, is het ook hier weleens slecht weer. Daar heeft Coenraad rekening mee gehouden in het ontwerp. 'Ook als het een hele week regent, moet je hier prettig kunnen verblijven. Daarom heb ik twee slaapkamers gemaakt en boven de badkamer is een hoogslaper met een dakkoepel geplaatst. Vanuit bed kijk je naar de sterrenhemel. Mijn dochters klimmen met een iPad of boek het trappetje op en vinden het heerlijk om zich daar terug te trekken. Op een van de slaapkamers hebben we een stapelbed gemaakt met boven een tweepersoonsbed en beneden een eenpersoonsbed. De meiden houden lijstjes bij wie er deze zomer bovenin mag slapen.'

Overal uitzicht

Het huis is ontworpen in een U-vorm met een keuken in het midden, die fungeert als een corridor tussen het slaap- en leefgedeelte. In het hele huis is gewerkt met schuifdeuren, die verdwijnen in de wand. 'Als alles open staat, lijkt het huis net een loft. Wanneer de kinderen naar bed gaan, fungeren de deuren als wanden en kunnen wij televisie kijken zonder dat ze dat horen.' Als je het huis binnenkomt kijk je langs de keuken en het eetgedeelte naar de andere kant, waar een glazen deur uitzicht biedt op de tuin. 'Volledige openheid vonden we belangrijk. Je bent hier omgeven door de natuur en dat uitzicht wilden we benutten. Om buiten naar binnen te halen hebben we gekozen voor grote ramen die bijna doorlopen van vloer tot plafond.'

De bewoners

WIE Coenraad Miske (43, interieurontwerper en eigenaar van Depot Rotterdam), Stefanie Miske-Leeuwenburgh (41, orthopedagoog en eigenaar van Praktijk Leeuwenburgh & De Jong), Anna (13), Guusje (11), Roos (9) en Minne (5) **WAT** vakantiehuis van 45 m² **WAAR** Midsland-Noord, Terschelling sinds 2015 **WOONSMAAK** 'Rustige Scandinavische stijl met mooie basics' **BIJZONDER** Met hulp van bevriend ondernemer en eilander Jort Bonne is een klein park met dezelfde vakantiehuisen op Terschelling ontstaan. Alle vakantiehuisen zijn ontworpen door Coenraad (omtnoord.nl).

Zoete inval

Coenraad wil niet zoals in veel andere vakantiehuisen overal onhandige garderobekasten en losse ladekasten hebben en maakt in de hal één grote kast voor het hele gezin. 'Dat is eigenlijk de koffer van het hele huis. Iedereen kan z'n kleding, zwemspullen en toiletartikelen in deze kast leggen en dat werkt heel goed. Veel elementen hebben we geïntegreerd in het ontwerp, zoals de trappetjes naar de hoogslaper en het stapelbed, de bank aan de eettafel en de keuken. Zo worden de meubels onderdeel van je huis en maak je optimaal gebruik van de ruimte. De vaste bank aan tafel is een uitkomst als al mijn dochters een vriendinnetje meenemen. We passen dan nog steeds met z'n allen aan tafel! In de keuken gemaakt van berken multiplex was voldoende opbergruimte belangrijk en die hebben we gecreëerd door onder- en bovenkasten. Verder zitten er een vaatwasser, Quooker, lades, grote koelkast en een combi-oven in. Voor een vakantiewoning is dit enorme luxe. Terschelling wil in 2020 aardgasvrij worden, dus koken we hier op inductie. Dat werkt perfect. In de keuken zitten openslaande tuindeuren die naar een binnenplaats leiden. De favoriete plek van het hele gezin.'

Mooi van buiten en van binnen

Aan de buitenkant van het huis zit gemodificeerd hout, dat nagenoeg onderhoudsvrij is. Het materiaal is bestand tegen de harde zeewind en najaarsstormen. 'In Rotterdam wonen we in een geweldig oud huis, maar er moet constant iets aan gebeuren. Als we hier na een winter komen, staat het huis er nog precies zo bij als een paar maanden daarvoor.' Het interieur past bij het karakter van de woning en de omgeving met heide, duinen en zee. 'Ik wilde geen donkerbruin chalet, maar een mooi vakantiehuis van buiten en van binnen. We hebben de natuur naar binnen gehaald door te kiezen voor natuurlijke materialen en kleuren, zoals Fins vurenhout voor de wanden en lichtblauwe bekleding van de bank. Het past bij de rustige Scandinavische sfeer waar wij zo van houden. De meubels en accessoires zijn ondergeschikt aan het vakantiehuis, dat al zoveel schoonheid heeft van zichzelf. We hebben bewust voor lichte en transparante banken en fauteuils gekozen, want de beperkte oppervlakte van het huis laat geen massieve meubels toe. Kleur hebben we mondjesmaat toegepast, want met vier kinderen in huis leeft en bruist het hier altijd!'

Met korting logeren op Terschelling. Wil je ook logeren in net zo'n prachtig huisje op Terschelling als dat van Coenraad en Stefanie? Boek dan nu je verblijf via www.florizand-op-terschelling.nl, gebruik de code VTWONENACTIE en ontvang direct 20% korting op het huurbedrag. Deze aanbieding is geldig voor een verblijf in 2016 en 2017, maar niet tijdens de zomervakantie en Oerol (9 t/m 18 juni 2017). Een verblijf boeken met 20% korting kan tot 3 oktober 2016.

Bank van Martin Visser. De Pastoe Wire chair is ontworpen door Cees Braakman en Adriaan Dekker. In de fauteuil een kussen van Ferm Living. Links een lage kast bestaande uit losse blokken uit de huiscollectie van Depot Rotterdam. Daarop een theepot van Marimekko. Naast de bank een leeslamp van Lampe Gras. Kussen op de bank van Snijder&Co. Plaid op de bank van Marimekko. Het kleine blauwe tafeltje is van New Duivendrecht. Daarop een beker van Merci, een mokje van Marimekko en een karaf van Muuto. Draadmand van Ferm Living. Tegen de muren zit Fins vurenhout met een whitewash lak. Op de grond ligt Fins underlayment gebeitst in lichtgrijs.

“Met natuurlijke materialen en kleuren haal je het buitengevoel naar binnen”





1 Van links naar rechts: nichtje Willemein, Guusje, Roos en Minne. Buiten staat oudste dochter Anna. Lampen van &Tradition. De bank uit de huiscollectie van Depot Rotterdam zit vast aan de keuken en is bekleed met imitatieleer. De tafel met een stalen frame en een berken multiplex blad komt uit de huiscollectie Depot Rotterdam. Aan tafel originele Eames stoelen uit Amerika. Groen glas van Marimekko, kunststof bekers van Merci. Vaas van Muuto. Houten speelgoed van de Poolse ontwerper Jozef Zietek (Depot Rotterdam). 2 Bord van Marimekko. Buitenkachel van Weltevrete. 3 De voorkant van het huisje is op het zuiden gericht. Strandstoelen van Weltevrete. 4 Coenraad: 'De trap naar de hoogslaper heeft aan de bovenkant een valbeveiliging. Het hekwerk van berken multiplex naast het bed zorgt er ook voor dat onze dochters er niet uit kunnen vallen. Doordat het niet volledig is afgesloten profiteer je van de lichtinval door de koepel, maar als je daar slaapt heb je wel privacy.' 5 Anna en Willemein op het tweepersoons stapelbed. 6 Het strand was een inspiratiebron bij het ontwerp van het vakantiehuis.



Van links naar rechts: schaalte van Marimekko, koffiezetter van Muuto, snijplank van Ferm Living, pan van Royal VKB en theedoek van Mae Engelgeer. De kraan is een Quooker. In de kastjes zitten inbouwspots, net als in het plafond. Coenraad heeft bewust gekozen voor houten kozijnen in plaats van kunststof. Dochter Roos wil graag op gitaarles en oefent wat af.



WOONIDEE Een vaste bank met open vakken eronder is de ideale ruimtewinner: zitplekken en opbergmogelijkheden in één meubel!

Een doorkijkje naar de voordeur. Links zitten de badkamer, douche en een apart toilet en rechts twee slaapkamers en een grote kast. De dakkoepel boven de hoogslaper zorgt voor een mooie lichtinval in de gang. Op het aanrecht staan een theepot van Menu, olijfolie van food delicious en een citruspers van Muuto. De plaid is van Marimekko.



BINNENKIJKEN

Op de binnenplaats staan een tafel en bank van Weltevree. Dienblad en karaf van Marimekko, fles van Dille & Kamille. Oude boei gekocht langs de kant van de weg, net als de oude fles. Kussen van Manon Garritsen. Draadmand binnen van Ferm Living.





1 Vlakbij het huis ligt de Landerumerheide, een geliefde plek voor Coenraad en Stefanie. 2 De ouderslaapkamer. Coenraad en Stefanie slapen in een soort nis, doordat het tweepersoons stapelbed op de kinderkamer wat ruimte heeft afgesnoept van hun kamer. Zwart lampje van Grass. Plaid van Ferm Living. 3 Jongste dochter Minne. 4 Minne en Anna bij de spiegel van Functionals. 5 In de badkamer staat een vaas van de Rotterdamse ontwerperster Foekje Fleur. Tandborstelbakjes van Hay, sieradenpotje van Normann Copenhagen, handdoek van Vij5. Het wastafelmeubel is door Coenraad op maat ontworpen met een spiegel van plafond tot wand, waardoor de ruimte groter lijkt.



Onder het stapelbed, waar drie kinderen in kunnen slapen, zit een extra uitschuifbaar bed. Krukje van Anne-Claire Petit. Lampje van Marset. Beddengoed van Snurk.



Door platen underlayment of OSB tegen de wand te bevestigen, krijgt een kale ruimte meteen een warme en natuurlijke uitstraling. Kies voor een afgebakende wand of bedek een hele muur inclusief plafond met het hout.





PRAKTIJK TIP #1 Liever niet je hele huis vol met multiplex? Gebruik het dan gedoseerd en vervang een paar keukenfronten door multiplex exemplaren (zelfgemaakt!), maak van multiplex een tijdschriftenrek voor tegen de muur of gebruik een op maat gezaagde plaat als tafelblad.

PRAKTIJK TIP #2 Een vloer van multiplex of OSB-platen is een budgetvriendelijk alternatief voor een houten parket- of plankenvloer. Om vergelen te voorkomen is het wel raadzaam om de vloer te schilderen (dekkend met lak) of in de whitewash te zetten. Op www.karwei.nl/advies/verf/white-washen vind je een handig stappenplan hiervoor.

INDEPRAKTIJK Multiplex

In het huis van Coenraad zijn de achterwanden, kasten, het bed en zelfs het plafond met multiplex bekleed. Het is sterker dan massief hout en lichter dan mdf. Een plaat multiplex is opgebouwd uit een oneven aantal houtfineerlagen die kruiselings op elkaar verlijmd worden, wat de plaat stabiliteit geeft en kromtrekken vermijdt. Hoe meer lagen, hoe steviger het materiaal. Je kunt het onbehandeld laten, maar ook schilderen of beitsen is geen probleem. Als je een transparante beits gebruikt, blijf je de nerven van het materiaal zien, waardoor je een authentieke uitstraling creëert. Normaal gesproken wordt multiplex van berkenhout gemaakt, maar okoumé wordt ook steeds populairder, voor zowel binnenshuis als buitenshuis. Wil je een goedkopere variant? Ga dan voor multiplex met binnenlagen van een naaldhoutsoort.

SHOPINSTIJL



1 **Strandstoel** Dots met stippenmotief, 57x105 cm (bxh) € 195,- (www.livingandcompany.com). 2 **Aluminium hanglamp** Ambit van Muuto met rubberen snoer, 40x23,8 cm (Øxh) € 259,- (www.fiinders.nl). 3 **Buitenkachel met afneembare pizza-oven**, de oven haalt met gemak een temperatuur van 350 °C, makkelijk te onderhouden, er past ook een standaard deksel of woktop op, maat S 40x40x85 cm € 1190,-, maat M 45x45x95 cm € 1240,- (*Blok*). 4 **Lamp** Balad Nutmeg van Fermob, met oplaadbare ledlamp plus 2 meter snoer, 24x19 cm (hxØ) € 72,- (&Klevering). 5 **Zwarte metalen draadstoel** Wire van HK Living met arm, 72x56x86 cm € 295,- (www.designwonen.com).

PRODUCTIE CORRIEN FLOHIL | VOOR VERKOOPINFORMATIE ZIE INHOUD

Doorkijkje vanaf het terras naar de keuken. Tafel van Weltevree. Dienblad van Marimekko, fles van Dille & Kamille. Oude boei gekocht langs de kant van de weg.

